



Schule
in Rohrdorf



Kinderhaus in
Brannenburg



Naturkindergarten
in Rohrdorf



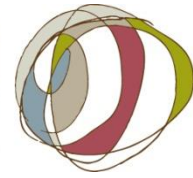
Repaircafe in
Rohrdorf

**Herzlich Willkommen zur
Mitgliederversammlung am 26.11.2024**

TOP 1: Eröffnung der Versammlung

- **Benennung der Protokollführung**
(Vorschlag: Steffi Mack)
- **Zustimmung zur Anwesenheit von Gästen**
(mit Rederecht)
- **Zustimmung zur Tagesordnung**

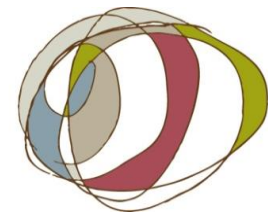
TAGESORDNUNG



1. Formalien: Begrüßung, Beschlussfassung über die Anwesenheit von Gästen, Tagesordnung
2. Bericht: Vorstand
3. Grundsatzbeschluss zur Strukturänderung und Einrichtung einer Projektgruppe zur Erarbeitung der hierzu notwendigen Satzungsänderungen (siehe Anlage)
4. Bericht: Montessori-Schule Rohrdorf
5. Bericht: Kinderhaus Brannenburg
6. Bericht: Naturkindergarten Rohrdorf
7. Bericht: Repair-Cafe Rohrdorf
8. Bericht: Förderverein (Mitgliederentwicklung, Finanzen, Härtefond)
9. Wahl: Mitglied für das Gremium „Härtefond“ (Ende Amtszeit von Franz Staudacher)
10. Entgegennahme: Jahresabschluss Wirtschaftsjahr 2023/24 (Erläuterungen Steuerberater Markus Lindermeir), Eckdaten Budgetplanung 2024/25 ff. (Vorlagen)
11. Entgegennahme: Bericht Kassenprüfer (Thomas Bönisch, Brigitte Stöcker) über das Wirtschaftsjahr 2023/24 (Vorlagen)
12. Bildung eines dreiköpfigen Wahlausschusses aus dem Kreis der Mitglieder
13. Beschluss: Entlastung des Vorstands für das Wirtschaftsjahr 2023/24
14. Wahl: Kassenprüfer für das Wirtschaftsjahr 2024/25
15. Wahl: Vorstand (Ende Amtszeit von Sandra Fürst, Thomas Lehner, Michael Linnerer und Hamun Tanin)
16. Sonstiges

TOP 2 – Bericht des Vorstands

montessori
ROHRDORF
von Einschulung bis Fachabitur



MGV am 26.11.24: Bericht Vorstand



Organisatorisches

- Wöchentlicher Jour-Fix mit Geschäftsführung außerhalb der Schulferien via Teams
- Monatliche Sitzungen mit verschiedenen Leitungsteams vor Ort (Schule, Naturkindergarten, Kinderhaus)
- Halbjährliche Gesellschafterversammlungen im Kinderhaus
- Diverse Besprechungen/Sitzungen bei Bedarf via Teams oder in Präsenz
- Hospitation von Yvonne Kerschbaumer
- 2 Infotermine für Interessierte zur Organisationsstruktur

Highlights

- Besuch zweier Montessori-Schulen (Bad Tölz und Niederseeon) bzgl. deren Organisationsstruktur
- Jury GPA
- Halbjahresbericht FOS 11er
- Feier 10 Jahre Repair-Cafe
- Mitarbeitenden-Fest
- 1. Schultag
- Zeugnisverleihung 9er und 10er
- Sommerfest
- Rückkehr Raimund Pilz als Schulleiter FOS
- Tag des offenen Klassenzimmers

Ausblick wichtige Themen

- Abschluss Änderung/Anpassung Organisationsstruktur
- Hospitanten Vorstand (voraussichtliches Ausscheiden von drei Vorständen bis Herbst 2026)



Mitarbeitenden-Fest 23.07.24



TOP 3: Grundsatzbeschluss & Einrichtung Projektgruppe Satzungsänderung

Antrag 1:

Grundsatzbeschluss zur Einführung des sog. „Aufsichtsratsmodells“ für den Montessori-Förderverein Rosenheim/Rohrdorf e.V.

Der Vorstand stellt folgenden Antrag:

Die Struktur des Vereins soll geändert werden. Die neue Struktur soll folgende Elemente enthalten:

- *Die rechtliche Verantwortung soll künftig in den Händen eines hauptamtlichen Vorstands liegen, der aus 2-3 Personen besteht.*
- *Der hauptamtliche Vorstand wird kontrolliert durch einen ehrenamtlichen Aufsichtsrat, der von der Mitgliederversammlung gewählt wird. Zu den Aufgaben des Aufsichtsrats gehört auch die Bestellung der neuen hauptamtlichen Vorstände.*
- *Grundlage der künftigen hauptamtlichen Vorstandsarbeit soll eine detaillierte Geschäftsordnung sein, welche neben den Kompetenzen und Entscheidungsvorbehalten für den Aufsichtsrat auch die Beschwerdeführung gegenüber Vorstandsmitgliedern regelt. Sie wird vom künftigen Aufsichtsrat erarbeitet.*

TOP 3: Grundsatzbeschluss & Einrichtung Projektgruppe Satzungsänderung

Antrag 2:

Einrichtung einer einrichtungsübergreifend zusammengesetzten Projektgruppe und ggf. Durchführung einer außerordentlichen Mitgliederversammlung

Der Vorstand wird beauftragt, eine Projektgruppe einzurichten. Die Projektgruppe soll dem Vorstand bis zum 30.05.2025 einen Satzungsentwurf vorlegen, der die Maßgaben des vorgenannten Grundsatzbeschlusses umsetzt.

Die Projektgruppe soll sich einrichtungsübergreifend wie folgt zusammensetzen:

Interessensgruppen / Säulen	Zahl Mitglieder
Vorstand – auch Projektleitung	2
Geschäftsführung Schule	1
Leitungsteam Schule & Naturkindergarten	1
Elternbeirat Schule & Naturkindergarten	1
Betriebsrat Förderverein als Vertretung der Mitarbeitenden	1
Mitglieder des Fördervereins	1
Gesamt	7

Die Projektgruppe wird durch Rechtsanwalt Arne Schwemer beraten. Der Vorstand wird bei der Projektorganisation durch Geschäftsführer Wolfram Inngauer unterstützt.

Die Interessensgruppen bestimmen bis zum 15.12.2024 ihre Vertretung im Gremium selbst. Diese Vertretung stellt die Informationsweitergabe und die Meinungsbildung zu den Vorschlägen sicher.

Sollte der Satzungsentwurf nach Einschätzung des Vorstands den Maßgaben des Grundsatzbeschlusses genügen, beruft dieser bis zum 15.07.2025 eine außerordentliche Mitgliederversammlung des Fördervereins ein und stellt den Satzungsentwurf dort zur Abstimmung.

TOP 4: Bericht Schule - Geschäftsführung

- aktuelle Zahlen:
 - 380 Schülerinnen und Schüler
 - 80 Mitarbeiterinnen und Mitarbeiter
- Wir konnten alle Lehrer*innenstellen zum Anfang des Schuljahres besetzen.
- tolle Einschulungsfeier
- Schulvollversammlung am 23.09.24
- Päd. Tag am 20.11.24 (Schutzkonzept - Kindeswohlgefährdung)
- wöchentliche Mitarbeiter*innensprechstunde und mehrere Mitarbeiter*innen-Events im Schuljahr
- Landesverbandstreffen in der Montessorischule Dinkelscherben am 19.10.24 (LT und EB)
- Ausrichtung Regionaltreffen am 25.03.25 (Montessorischulen der Region treffen sich regelmäßig)



Einschulungsfeier 11.09.2024



Unser Pädagog*innen zum Schuljahresbeginn

Bericht Schule - Grundstufe



Pausenbrotaktion für die neuen Erstklässler der Ökomodellregion Hochries-
Kampenwand- Wendelstein am 7.10.2024



Teilnahme am bundesweiten Vorlesetag 15.11.24

Bericht Schule – Mittelstufe

- 3 Gruppen (MS1,2,3), je 25 Schüler*innen (5/6) und 2 Lehrkräfte
- Regelmäßige Teamsitzungen mit GS
- Kennenlertage
- Vorlesetag
- Praktika/ Betriebsbesichtigungen
- Projekttag
- Vernetzung mit anderen Stufen





Aktivitäten der Projektstufe im bisherigen Schuljahr:

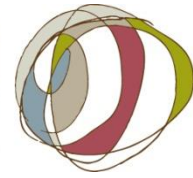
- Die Schülerfirma war erfolgreich vertreten bei Handwerkermarkt und Bauernmarkt sowie bei der 10-Jahr-Feier des Repair-Cafés
- Das erste Betriebspraktikum wurde von allen drei PS-Klassen durchgeführt
- Die GPA-Vorhaben sind genehmigt und größtenteils bereits in Arbeit, auch die Vorbereitungen für die Präsentation von der Technik-Seite her sowie die Planung der Bewirtung laufen schon

Bisherige Unternehmungen der Oberstufe:

- Erneute Teilnahme am Börsenspiel der Sparkasse
- Besuch der Bewerbungsmesse "Spot on" im Kinopolis im Oktober, Besuch der Jobaktiv-Messe im KuKo und Teilnahme am Tag des Handwerks in der Berufsschule I in Rosenheim
- Erste Probeprüfungen in der 9. Jahrgangsstufe
- Kennenlernfahrt der 9. Klassen nach Wien nach den Herbstferien
- Brezenfrühstück der 10er in unserer FOS
- Klassentheater "Huck Finn (10+)" für die 10er (zusammen mit den FOS-Klassen)

Ausblick Dezember:

- Lerncamp der 10. Klasse im Schüler- und Studentenzentrum RO
- Gemeinsamer Theaterbesuch der 10. - 12. Klassen Kammerspiele Salzburg: Dürrenmatts Besuch der alten Dame



- Raimund Pilz wieder als Schulleitung tätig
- Aktuell 20 Schüler*innen – langjähriger Schnitt = 28
- Seit Jahren wird Quote “2/3 der Schüler bestehen Abitur” erfüllt.
- Neuerung: Klassenfahrt 2025 nach Prag (2024 Wien)





Pädagogische Dienste:

- Leitung MoNa
- Schulsozialarbeit
- Teil des Leitungsteams
- Schulbusse
- Instrumentalunterricht
- Kooperation mit Berlitz Rosenheim
- Kooperation und Koordination der Ergotherapie im Haus



MoNa

- 322 unserer 380 Schüler*innen besuchen die Nachmittagsangebote
- 15 verschiedene Angeleitete päd. Angebote die Woche + 1 aktives Freispielangebot (täglich) + 1 ruhiges (gestalterisches) Angebot (täglich)
- 7 Gruppenleitungen + 2 BufDi + 2 Übungsleiter*innen
- Schwer BufDi zu finden

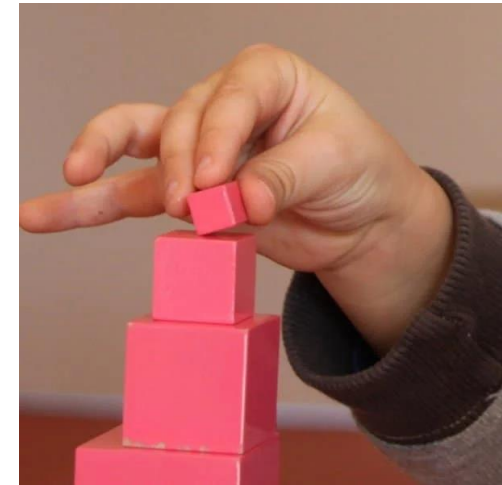
Schulsozialarbeit

- Entwicklung eines Schutzkonzeptes als große Aufgabe für die Schuljahre 24/25 und 25/26
- Psychosoziale Beratung von SuS
- Klassentrainings



TOP 5: Bericht Kinderhaus Brannenburg

- Pädagogischen Leitungen etabliert: Eva Friedrich und Katharina Wilms
- viele I-Kinder und Individualbetreuungen
- Eigener heilpädagogischer Fachdienst etabliert sich und Umstellung weg von Caritas hat sich bewährt
- Erweiterte Vorschularbeit und Vorkurs Deutsch (nach neuen Vorgaben)
- Sprachstandserhebungen laufen (nach neuen Vorgaben)
- Schutzkonzept und Konzeption erweitert
- zwei SprachKita Fachkräfte
- Mitarbeiterin für Werkraum
- große Boulderwand im Bewegungsraum (6m) wird gerade angeschafft



Willkommen



Katharina Wilms



Eva Friedrich

TOP 5: Bericht Kinderhaus Brannenburg



- Rezertifizierung ISO 9001 Qualitätsmanagement erneut bestanden
- weiterhin finanziell stabil
- neuer sehr positiver Defizitvertrag mit Gemeinde verhandelt
- 72 Mitarbeitende und 180 Plätze voll belegt
- Ausbildung Fachkräfte über Fachkraftoffensive Bayern läuft gut (6 MA)
- Finanzierung Weiterbildung EK zu FK bei 2 MA
- jährliche Mitarbeiterbefragung positiv (zu Haus, Pädagogik, Leitungen, Geschäftsführer ...)
- Betriebliches Gesundheitsmanagement: erneut die Gefährdungsbeurteilung zu psychischen Belastungen der MA durchgeführt und ausgewertet
- Lohnbausteine für Mitarbeitende eingeführt
- alle tariflichen Lohnerhöhungen umgesetzt
- Gesellschafter haben Geschäftsordnung verabschiedet





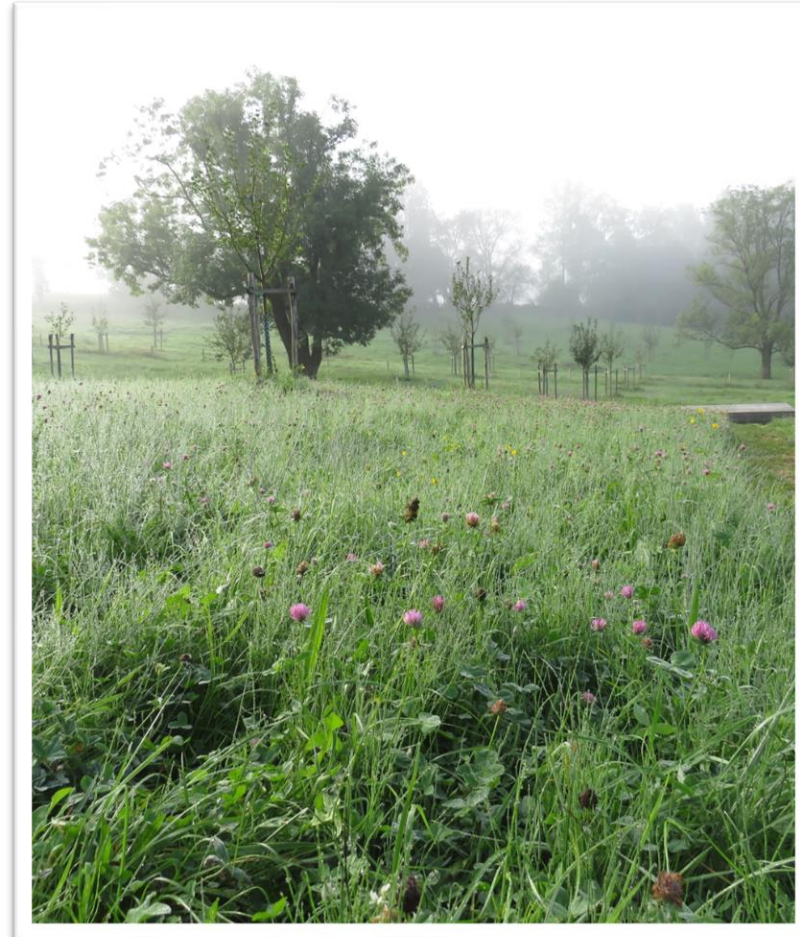
Montessori Kinderhaus Fest der Lichter



TOP 6: Bericht Naturkindergarten Rohrdorf

Montessori Naturkindergarten Rohrdorf

Mitgliederversammlung
26. November 2024





Bericht Naturkindergarten Rohrdorf

Aktueller Stand

- Viertes Kindergartenjahr
- Im Sommer haben wir 7 Kinder in die Schule verabschiedet: 4 in die Regelschule und 3 in die Montessorischule
- Seit September 2024 Platzerhöhung auf 48 - Zwei volle Gruppen mit je einer Schutzhütte
- Davon 4 Integrationsplätze und zwei mit Migrationshintergrund
- Insgesamt 17 neue Kinder - Eingewöhnung verlief stufenweise und ist in der nächsten Prozessstufe
- 14 Vorschulkinder





Bericht Naturkindergarten Rohrdorf

Personal

- Team hat großen Wechsel zu verkraften
- Seit Juni 2024 neues Leitungsteam
- Aktuelle Besetzung: 6 päd. Fachkräfte, zwei Azubis für die Berufe Erzieherin und Kinderpflegerin





Bericht Naturkindergarten Rohrdorf

Aktuelle Highlights

- **Neuer Bauwagen**, wird in den nächsten Wochen ausgestattet. Ideen zur Umsetzung: Kreativecke, Bibliothek, Therapieraum oder Theaterraum. Um die Partizipation der Kinder zu stärken, möchten wir die Benutzung des Bauwagens gemeinsam gestalten
- Erlebnispädagogik: **Ausflug im Sommer zur Herreninsel**
- **Theaterpädagogik**: Besuch von Lisa Schamberger (Sängerin, Schauspielerin, Puppenspielerin) "Geschichten aus Ötz"
- Gemeinschaftsgefühl der Familien stärken: **Apfelfest** im Herbst und **St. Martinsumzug** mit anschließender Bewirtung im Garten





Bericht Naturkindergarten Rohrdorf

Ausblick

- **Personalgewinnung** ist weiterhin eine große Herausforderung
 - eine pädagogische Vollzeitstelle
 - eine Assistentkraft
- Im kommenden Jahr werden **die ersten Mitarbeiterbabys** zur Welt kommen
- Besonderer Stellenwert auf **Teambuilding** und Weiterentwicklung des Kindergartens (Konzeption, Gelände, sowie Einrichtung)
- Regelmäßige Bewegungseinheiten in der **Turnhalle**



TOP 7: Bericht Repair-Cafe



Zahlen und Fakten

- Steigende Besucherzahlen, seit der Gründung wurden ca. 2.200 Teile repariert oder eine entsprechende Beratung gegeben.
- je Öffnungstag ca. 25 bis 35 Besucher
- Zahlreiche Reparaturanfragen außerhalb der Öffnungszeiten
- Weiterhin steigendes Interesse aus Rohrdorf und Umgebung, Laufkundschaft
- Repair-Cafe als sozialer Treffpunkt der Gemeinde
- Austauschkooperation mit dem Landesverband Repair-Cafe

Zukunft

- Projekt "Verjüngung: Das Repair-Cafe sucht dringend ehrenamtliche Unterstützung im Bereich Elektroarbeiten
- Übergang vom Bisherigen Team/Leitung zur Zukunft des Repair-Cafes Rohrdorf als große Aufgabe des kommenden Jahres

Herzlichen Dank an die Gemeinde Rohrdorf und die Montessorischule für die finanzielle Unterstützung und die Überlassung der Räume!

10 Jahre Repair-Café

Eine gelungene Feier zum 10jährigen Jubiläum des Repair-Cafes inkl.

- Unterstützung durch die Gemeinde Rohrdorf
- Zeitungsartikel in der Echo, Wendelsteinanzeiger und der OVB
- Musik und Snacks





+ „Eine großartige Idee“: Was hinter dem Rohrdorfer Repaircafé von Geraldine Hermann steckt

24.09.2024, 08:02 Uhr
Von: [Johannes Thomae](#)

 Kommentare

 Drucken



Die zweite Bürgermeisterin der Gemeinde Rohrdorf, Maria Haimmerer (links), ist begeistert von dem Reparaturcafé von Geraldine Hermann (rechts). © Johannes Thomae

Im Thansauer Seniorenheim Sankt Anna begann alles: Das „Repaircafé“ von Geraldine Hermann ist zunächst nur eine außergewöhnliche Idee gewesen. Mittlerweile ist daraus etwas Großes geworden. Was Hermann mit ihrem Café bewirken will und warum es auch für Kinder nicht unwichtig ist.

Rohrdorf – Geraldine Hermann ist eine Frau mit viel Charme und schon von daher eine begnadete „Netzwerkerin“, wie das heute heißt. Gleichzeitig ist sie aber jemand, der im Zweifelsfall lieber anpackt und handelt, als viel redet. Zwei Eigenschaften, die sie wohl zeitlebens gehabt hat. Wäre es anders, gäbe es nämlich heute wohl kein Repaircafé, in Rohrdorf nicht, aber auch nicht in anderen Gemeinden des Landkreises. Die nämlich haben sich alle nach dem Beispiel des Rohrdorfer Repaircafés gegründet.

Es war vor elf Jahren als Geraldine Hermann über Zeitungsinserte nach Mitstreitern für eine Idee suchte, auf die sie ein Fernsehbeitrag gebracht hatte: Warum nicht eine Anlaufstelle schaffen, an der versucht würde, Kaputttes zu reparieren, anstatt mit diesem Ansinnen im Fachhandel zu scheitern oder es gleich von vornherein wegzuwerfen. Überraschend viele Gleichgesinnte fanden sich – so gut wie alle sind übrigens heute noch dabei – und schon im September 2014 konnte das Repaircafé starten.

Repaircafé fand seinen Anfang im Seniorenheim

Ein erstes Zuhause fand die Reparaturtruppe im Thansauer Seniorenheim Sankt Anna und damit konnte die „Reparaturstelle“ auch tatsächlich zu einem echten Repaircafé werden: Platz gab es dort reichlich und vor allem auch die Gelegenheit, einen Kaffee zu trinken, ein Stück Kuchen zu essen und ein bisschen zu ratschen, nicht zuletzt auch mit den Bewohnern des Seniorenheims. Kurz: Sich die Wartezeit zu versüßen, bis das mitgebrachte kaputte Gerät wieder repariert worden war.



Dies ist aber nur möglich, so betont Geraldine Hermann, dank der Aufgeschlossenheit von Thomas Göberl dem damaligen Leiter des Bad Endorfer Katharinenheims, zu dem das Haus Sankt Anna gehört, weshalb sie sich besonders freute, dass er jetzt beim zehnjährigen Jubiläum des Repaircafés zu Gast war. Auch einen weiteren Geburtshelfer vergisst sie nicht: Martin Fischbacher vom Rohrdorfer Bürgerblock, denn von dort bekam sie die nötige Anschubfinanzierung. „Ohne diese beiden“, so sagte Geraldine Hermann bei der Geburtstagsfeier, „gäbe es das Repaircafé heute nicht“.

Seit etwa zwei Jahren steht hinter dem Repaircafé der Montessori Förderverein. Ursache war eigentlich die Suche nach einem neuen, festen Domizil gewesen, denn im Seniorenheim Sankt Anna konnte man infolge der Corona-Pandemie immer seltener zu Gast sein. Der Montessori Förderverein hatte neben der Schule nicht nur eine passende Räumlichkeit, sondern auch das Angebot, das Repaircafé unter seine Fittiche zu nehmen. Damit hat das Repaircafé nunmehr Vereinsstatus, was hinsichtlich der Bürokratie vieles leichter macht. Für viele im Rohrdorfer Gemeinderat unvergessen ist die einstige Bitte des Repaircafés, den Aufbau einer eigenen Homepage zu unterstützen. Das Gremium hätte das gern gemacht, konnte es aber wegen des fehlenden Vereinsstatus nicht. Die salomonische Lösung: Jeder der Gemeinderäte warf aus seiner eigenen Tasche zwanzig Euro in den Hut und die vierhundert Euro waren gesichert. Eine schöne, eine noble Geste - aber eben keine Dauerlösung.

Neben Reparaturen auch eine Kinderbetreuung

Die Verbindung zur Montessorischule bringt aber noch weitere Effekte mit sich: Auch in der Nachmittagsbetreuung der Schule gibt es nun eine Reparaturwerkstatt – natürlich ebenfalls betreut von Geraldine Hermann. Die Schule bittet seither alle Eltern, Dinge, die kaputt sind, nicht voreilig wegzuwerfen, sondern sie den Kindern mitzugeben: Vielleicht lässt sich das Gerät in der Reparaturwerkstatt doch noch reparieren, unter Umständen mit der Hilfe der Fachleute vom Repaircafé. Auf jeden Fall aber dient es den Kindern als „Unterrichtsgegenstand“, bei dem sie lernen, mit filigranem Werkzeug umzugehen.

Zwar beklagen die Fachleute vom Repaircafé, dass sich seit einigen Jahre immer weniger Dinge reparieren ließen, weil man gar nicht mehr an ihr Inneres hinkomme. Die Geräte sind heute verschweißt und immer seltener noch verschraubt, das gilt vor allem für alle Billigprodukte. Aber einen Lichtblick gibt es auch: Man stelle fest, so sagt Geraldine Hermann, dass in der Industrie hier erste Ansätze zu einer Rückbesinnung gäbe.

Das wäre dann der Beweis für die Feststellung, die Maria Haimmerer, zweite Bürgermeisterin der Gemeinde, bei ihrer kleinen Geburtstagsfestrede traf: „Umdenken in Sachen Nachhaltigkeit fängt in ganz kleinem Maßstab an. Wenn jeder vor seiner Haustür kehrt, ist das ganze Dorf sauber“. Die Repaircafés mit ihrem Reparaturangebot könnte man in diesem Sinn als Keim für die Rückkehr zu einer nachhaltigeren Produktion sehen. Und schon deswegen ist für Maria Haimmerer das Repaircafé ein Gewinn auf ganzer Linie, für Rohrdorf wie für die Montessorischule. Weshalb ihr auch ganz wichtig war, nicht nur allen „Reparateuren“, sondern auch Geraldine Hermann im Namen der Gemeinde herzlich zu danken: „Geraldine Hermann steht für das Rohrdorfer Repaircafé und damit für eine großartige Idee“

TOP 8: Verein Mitgliederentwicklung

	2023	2024			Entwicklung
	Gesamt	Eintritt	Austritt	Gesamt	
Mitglieder	236	24	10	250	14
davon Männlich	97	13	3	107	10
... Weiblich	139	11	7	143	4
davon Ehemalige_Eltern				71	
... Eltern Schule				192	
... Familienmitglied				24	
... Mitarbeiter*in				38	

- 5% mehr Mitglieder
- Gut 2/3 der Mitglieder sind aktive Eltern
- Oft treten Eltern wieder aus, wenn die Kinder die Schule verlassen

Verein Einnahmen und Mittelverwendung

Beitragsaufkommen 2024/25

Beitragsart	Anzahl von Zahler	Summe von Betrag
Familienbeitrag	25	2.250,00 €
Fördermitgliedschaft	28	1.090,00 €
Ordentliches Mitglied	166	9.895,00 €
Gesamtergebnis	219	13.235,00 €

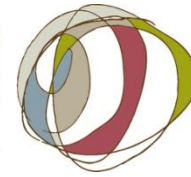
Beitragsaufkommen 2023/24

Beitragsart	Anzahl von Zahler	Summe von Betrag
Familienbeitrag	19	1.710,00 €
Fördermitgliedschaft	29	1.160,00 €
Ordentliches Mitglied	171	10.125,00 €
Gesamtergebnis	219	12.995,00 €

Mittelverwendung

Ehrenamtszuschüsse	3.367,50 €
Vereinsverwaltung	403,20 €
Unterstützung Schule	9.224,30 €

TOP 8: Härtefond



- Seit dem Schuljahr 2011/12 gibt es den „Sozialen Härtefond“ für Familien, die sich in finanziellen Notsituationen befinden.
- Es können Anträge auf einen Zuschuss für Schulgeld, Landschulheim oder Sprachreise gestellt werden.
- Das Härtefondgremium besteht aus 3 Mitgliedern:
Einem Mitglied der Geschäftsführung sowie 2 Personen, die in der Mitgliederversammlung für 2 Jahre gewählt werden. Nur dieses Gremium erhält die Unterlagen und entscheidet im Rahmen des Härtefonds über die finanzielle Unterstützung. Dadurch wird gewährleistet, dass die Anträge vertraulich bearbeitet werden.
- Über einen Antrag entscheiden mindestens 2 Gremiumsmitglieder, es besteht das 4-Augenprinzip.

Derzeitige Gremiumsmitglieder : Jutta Frei, Franz Staudacher, Evi Spreiter

TOP 8: Härtefond

- Seit dem Schuljahr 2011/2012 wurden 110 Anträge/Anfragen bearbeitet
- Im vergangenen Schuljahr sind 7 Anträge gestellt und bearbeitet worden:

Davon Darlehensumwandlung	2.970 €
---------------------------	---------
- Zuschuss vom Härtefond 4.850 €

Zur Erklärung: Die Darlehensumwandlung (max. 1. Hälfte des Darlehens) kommt beim Erstantrag zur Anwendung. Härtefond wird in der Regel erst beim Folgeantrag angegriffen.

TOP 8: Neues Schulkostenmodell ab Schuljahr 2024/2025

- Mit Beginn des laufenden Schuljahres wurde das neue Schulkostenmodell geschaffen.
- Anlass für dieses Modell war
 - die notwendige überdurchschnittlichen Erhöhung des Schulgeldes von jeweils 8,2 % im Schuljahr 2024/25 und 2025/26
 - die vom Freistaat Bayern herausgegebenen Leitlinien zur Einhaltung des Sonderungsverbot nach Art. 7 Abs. 4 Grundgesetz (Schulgeldleitlinien) die verbindlich ab dem Schuljahr 2026/2027 gelten – Ziel ist es, dass die privaten Schulen das Sonderungsverbot nach genanntem Artikel transparent einhalten.
- Um die staatlichen Vorgaben zu erfüllen, werden ca. 5 % der Plätze gegen Einkommensnachweis vergünstigt angeboten. Dies gilt jeweils für ein Schuljahr und ein dementsprechender Antrag muss bis zum 15.03. (für Bestandsfamilien) eingereicht sein. Bei neuen Familien spätestens mit Vertragsunterzeichnung.

TOP 8: Neues Schulkostenmodell ab Schuljahr 2024/2025

- Um die Richtlinien und Vorgehensweise festzulegen wurde eine Projektgruppe eingesetzt die aus Eltern, Mitarbeiter*innen, GF, Vorstand und weiteren Sachverständigen bestand
- Die Bearbeitung der gestellten Anträge wurde dem Härtefondgremium übertragen.
- Es wurden 2 Schwellenwerte festgelegt. Familien, die zur Einschätzung kommen, dass ihr Nettoeinkommen unter einem der Schwellenwerte liegt, können einen Antrag mit den notwendigen Nachweisen stellen.
- In diesem Schuljahr wurden 11 Anträge gestellt.
- Das Modell soll die nächsten beiden Jahre erprobt und bei Bedarf weiterentwickelt werden.

TOP 9: Wahl Mitglied "Härtefond"

Wahl eines Mitglieds Härtefond – Amtszeit 2 Jahre

Die Amtszeit von Franz Staudacher endet.

Zahl Stimmen: 30

Nr	Name	Frage §6 (9)	Status §7 (3)	1. Wahlgang	2. Wahlgang
1	Franz Staudacher	-	-	29 / 0 / 1 - gewählt	
2					
3					
4					

TOP 10: Jahresabschluss 2023/24



MARKUS LINDERMEIR

Position: Steuerberater | Phone: +49 8031 / 3996 - 0 |

Email: markus.lindermeir@kanzlei-efa.de

Link Jahresabschluss: <https://www.montessori-foerderverein-rohrdorf.de/medien/medienpool/ja-2023-24-montessori-foerderverein.pdf>

Jahresabschluss 2023/24

Aktiv				Passiv			
Position		31.07.2024	31.07.2023	Position		31.07.2024	31.07.2023
Anlagevermögen	Immateriell	11.272 €	21.345 €	Vermögen	gebundene Rücklagen	76.640 €	85.000 €
	Sachanlagen	360.444 €	444.804 €		freie Gewinnrücklagen	150.158 €	141.517 €
	Finanzanlagen	12.500 €	22.500 €		Ergebnisvortrag allg.	137.273 €	137.273 €
				Vereinsergebnis		14.641 €	337 €
Umlaufvermögen	Montessori-Material	46.775 €	46.775 €	Rückstellungen		13.263 €	73.365 €
	Forderungen, Sonstiges	389.859 €	592.082 €	Verbindlichkeiten	Verbindlichkt. aus L&L	233.889 €	346.499 €
	Kasse, Bank	491.200 €	447.828 €		Sonst. Verbindlichkeiten	480.671 €	602.609 €
Rechnungsabgrenzung		35.566 €	21.629 €	Rechnungsabgrenzung		255.722 €	201.702 €
Summe Aktiva		1.347.616 €	1.596.963 €			1.347.616 €	1.587.963 €
<i>Bilanzergebnis</i>		-	249.347 €				

Liquidität Elterndarlehen Schule

Berechnung: Liquidität bezogen auf die Elterndarlehen - Stand 31.07.2024		31.07.2023
<u>Erhaltene Kautionen (Schuleintritt) .</u>	-456.737,30 € JA Seite 27	-489.403,90 €
<u>Liquide Mittel</u>	491.200,00 € Kasse, Bank, Festgeld - Bilanz Seite 23	447.828,29 €
<u>weitere Verbindlichkeiten</u>	-463.400,14 € JA Seite 27	-459.703,22 €
Liquidität ohne Forderungen	27.799,86 €	-11.874,93 €
<i>Deckung Elterndarlehen ohne Forderungen</i>	6%	-2%
<u>Fakturierte Forderungen</u>	583.769,81 € JA Seite 23	592.082,10 €
Liquidität bei Eingang aller Forderungen	611.569,67 €	580.207,17 €
<i>Deckung Elterndarlehen</i>	134%	119%
<i>Wert zum 31.07.2023</i>	119%	
<i>Wert zum 31.07.2022</i>	110%	
<i>Wert zum 31.07.2021</i>	128%	
<i>Wert zum 31.07.2020</i>	113%	
<i>Wert zum 31.07.2019</i>	176%	

Verein ist solide finanziert – Herausforderung Inflation

	Wirtsch.- jahr	Ergebnis / Forecast	Ergebnis- vortrag	Freie Rücklage	gebundene Rücklage	tats.finanz. Sicherheit	Bemerkungen	
Ergebnis	2010	159.545 €	250.771 €	48.000 €	0 €	298.771 €		
	2011	62.241 €	284.012 €	77.000 €	0 €	361.012 €		
	2012	-88.895 €	193.594 €	83.000 €	0 €	276.594 €	Bilanzfehler 120 T€ korrigiert	
	2013	-42.439 €	125.682 €	94.000 €	0 €	219.682 €		
	1-7/2014	-205.862 €	46.594 €	94.000 €	0 €	140.594 €		
	2014/15	59.528 €	106.523 €	107.339 €	50.000 €	263.862 €	Bildung & Verwendung Baurücklage	
	2015/16	83.933 €	173.890 €	127.550 €	140.000 €	441.440 €		
	2016/17	-2.112 €	194.101 €	127.550 €	89.776 €	411.427 €		
	2017/18	-4.850 €	191.989 €	127.943 €	66.443 €	386.375 €		
	2018/19	4.954 €	187.139 €	134.667 €	109.244 €	431.050 €		
	2019/20	-10.690 €	192.093 €	137.550 €	210.000 €	539.643 €	Umbau Werkhof & Haus A	Corona & Inflation
	2020/21	-14.204 €	143.831 €	141.179 €	85.000 €	370.010 €		
	2021/22	-6.558 €	137.273 €	141.179 €	85.000 €	363.452 €		
	2022/23	337 €	137.273 €	141.517 €	85.000 €	363.790 €	Bau Spielplatz	
2023/24	14.641 €	141.517 €	150.158 €	76.640 €	368.315 €	Sanierung Werkraum Haus D		
Forecast	2024/25	Kalkulation hängt von Zuschuss-Entwicklung Personalkostenerstattung Freistaat ab						
	2025/26	?						
	2026/27							
	2027/28							

- Planungsrechnung ist existenziell für die Bewirtschaftung des 5,0 Mio. Budgets – wenn die **Datengrundlage** gesichert ist.
- Derzeit aber keine gesicherte **Datengrundlage Schule**:
 - Unerwartete Kürzungen bei den Personalkostenzuschüssen und Mindereinnahmen Schulgeld FOS
 - Unklarheit der Erhöhung der staatlichen Zuschüsse aufgrund der Tarifsteigerungen
 - Unklarheit der Erhöhung der staatlichen Zuschüsse aufgrund von höheren Durchschnitts-Eingruppierungen
 - Entwicklung Inflation, insbesondere Mieten und Buskosten

Budget – Warum noch kein Forecast ?

- **Gesicherte Daten Schule:**
 - Schülerzahlen leicht gesunken – insbesondere in der FOS
 - FOS: Trotz Schulgeldsenkung nicht mehr Schüler -> „Delle“ auch bei Staatlichen FOS

Stufe	Einführung Projektstufe = 12 Soll-Schüler weniger 25 Schüler je Klasse in 1-8 = 10 Soll-Schüler mehr									Planzahl
	17/18	18/19	19/20	20/21	21/22	22/23	23/24	24/25		
Zahl JG 1-4	122	132	141	146	152	150	150	150	150	150
Zahl JG 5-10	214	211	214	202	209	212	213	210	210	212
Zahl FOS 11 + 12	27	33	23	33	30	30	22	20	20	30
Summe	363	376	378	381	391	392	385	380	380	392

Budget – Warum noch kein Forecast ?

- **Gesicherte Daten:**

- Schulgelderhöhung um 17 % in 2 Jahren – Mehreinnahmen von ca. **190 T€** bis Ende SJ 2025/26
- enthalten: **Verlust von 28 T€ Schulgeldeinnahme in der FOS** wg. Senkung

Beitragsklasse	Zählkind	Monatliches Schulgeld (12 Monate) im Schuljahr				
		SJ 2023/24	SJ 2024/25		SJ 2025/26	
			Betrag	Steig. %	Betrag	Steig. %
Standard	1. Kind	316,30 €	342,20 €	8,2%	370,30 €	8,2%
	2. Kind	280,50 €	303,50 €	8,2%	328,40 €	8,2%
	ab 3. Kind	49,00 €	53,00 €	8,2%	57,30 €	8,2%
Ermäßigung 1	1. Kind	-	326,40 €	3,2%	336,80 €	3,2%
Ermäßigung 1	2. Kind	-	289,50 €	3,2%	298,80 €	3,2%
Ermäßigung 2	Jedes Kind	-	53,00 €		57,30 €	8,2%
Härtetfond	Jedes Kind	Individuell	Individuell		Individuell	

Budget – Warum noch kein Forecast ?

- **Gesicherte Daten:**
 - MoNa-Finanzierung **steigt um 49 T€ (!)**
 - **Kürzung der staatlichen PK-Zuschüsse** aufgrund veränderter Lehrer-Schüler-Relation beim Staat (**ca. 53 T€**)
 - **Gehaltserhöhung** um durchschnittlich 10,6% zwischen 2022 und 01.02.2025 – **Mehrkosten ca. 453 T€** bis Ende SJ 2025/26
 - **Schwieriger Arbeitsmarkt**, oft Einstellungen mit hoher Eingruppierung
- **Notwendige Anpassungen:**
 - **Haustarif 100% TV-L** (ohne Jahressonderzahlungen) **ca. 64 T€** bis Ende SJ 2025/26

Budget - Forecast ab 2024/25

Einflüsse Budget Schule bis 31.07.2026

Negativ		Positiv	
Personalkosten	453.000 €	Schulgeld	190.000 €
Kürzungen Lehrer-Schüler-Relation	108.000 €	MoNa-Finanzierung	98.000 €
Anpassung Tarif	64.000 €	Tarifsteigerung staatl. PK-Zuschüsse	
Summe	625.000 €	Summe	288.000 €
		Differenz	- 337.000 €

- Staatliche PK-Zuschüsse decken rund 49% der Personalkosten – ohne verbindliche Förderzusage keine endgültige Gehaltsanpassung zum 01.01.2025.

Budget – Warum noch kein Forecast ?

Mittelwerte im Kalenderjahr	2021	2022	2023	2024
Zahl Kinder	23,8	26,8	31,4	33,9
davon Integrationsbedarf	1,0	1,3	2,3	3,5
Ma-Stunden	104,0	155,3	151,2	177,2
davon Fachkraft	71,6	63,4	91,7	121,9
Betreuungsschlüssel	5,1	6,0	7,7	7,9
Kennzahlen				
KigJahr 2024/25				
Zahl Gruppen				2
Zahl Plätze				48
Kinder mit IntBedarf				4
Kinder ohne IntBedarf				35
belegte Plätze				47
offene Plätze				1

- Naturkindergarten
 - Hohe Auslastung
 - solide Finanzierung
 - Defizitvereinbarung mit 10% Eigenanteil
 - Trägeneraufwand wird mit ca. derselben Summe vergütet

TOP 11: Bericht Kassenprüfer

Protokoll zur Kassenprüfung zum Jahresabschluss für das Vereinsjahr 01.08.2023 bis 31.07.2024

Für den Verein Montessori-Förderverein Rosenheim/Rohrdorf e. V.

wurden die Unterzeichner am 22. November 2024 zu Kassenprüfern nach § 8 der Satzung bestellt.

Über die Prüfung wurde nachfolgendes Protokoll angefertigt:

1. Zur Prüfung haben folgende Unterlagen vorgelegen:

Die **Kontoauszüge** für die Bankkonten des Vereins lückenlos mit sämtlichen dazugehörigen Einzahlungs- und Auszahlungsbelegen: **August 2023 bis Juli 2024**

Kassenbuch August 2023 bis Juli 2024 mit den Belegen (Belegordner).

Festgestellt wurde, dass die Buchführung des Vereins für das Abschlussjahr in folgender Form erfolgte, die entsprechenden Buchungsunterlagen wurden zur Verfügung gestellt:

EDV-Buchführung, System DATEV ✓

Kontenblätter in digitaler Form ✓

[] Sonstige eingesehene Unterlagen:

APP Kassengeld; Bankkonto SpB. Kassengeld
Projekte Schülerfirma, ⇒ edv gest: z. B.:
Rechnungsbelege sind hinterlegt

2. Die Unterlagen wurden von den Kassenprüfern in der Zeit vom 8:30 bis 12:30

eingesehen und stichprobenweise geprüft

3. Ergebnis der Prüfung:

4. Es wird vorgeschlagen, dem Vorstand wie folgt Entlastung zu erteilen:

in uneingeschränktem Umfang

in eingeschränktem Umfang wegen _____

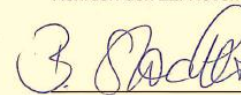
Teilentlastung für alle Vorstandsmitglieder mit Ausnahme von _____

Eine Entlastung wegen der Prüfungsfeststellungen nicht zu erteilen, der Vorstand wurde hierüber bereits am _____ vorab informiert.

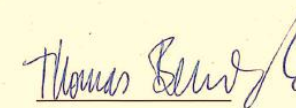
5. Ergänzende Hinweise/Änderungsvorschläge:

- Anzahl der Sparbassenkonten überprüfen
- Suche Nachfragen in für "Stelle Frau Hallwani"
Lohn- und Finanzbuchhaltung
- Erklärung der Kassengeld APP

Rohrdorf den 22. November 2024



Brigitte Stöcker



Thomas Bönisch

Kompletter Bericht unter <https://www.montessori-foerderverein-rohrdorf.de/medien/medienpool/top-11-kassenpruefung.pdf>

Bildung dreiköpfiger Wahlausschuss für die Wahl Vorstand und Kassenprüfer*innen

Zahl Stimmen: 30

+ 27 – 0 = 3 -> gewählt

Nr	Name	1. Wahlgang	2. Wahlgang
1	Marion Fellner		
2	Florian Müller		
3	Richard Rasch		
4			

TOP 13: Beschluss Entlastung Vorstand

**Es wird aufgrund des Berichts der Kassenprüfer*innen
vom 21.11.2024 vorgeschlagen, den Vorstand in
uneingeschränktem Umfang zu entlasten.**

TOP 14: Neuwahlen Kassenprüfer*innen

Wahl zweier Kassenprüfer:innen – jeweils für ein Jahr

Aktuelle Amtsinhaber:innen: Thomas Boenisch, Brigitte Stöcker

Zahl Stimmen: 30

+28 – 0 = 2 -> gewählt

Nr	Name	Frage §6 (9)	Status §7 (3)	1. Wahlgang	2. Wahlgang
1	Brigitte Stöcker				
2	Thomas Boenisch				
3					
4					

TOP 15: Neuwahlen Vorstand

Vorstände - lt. Eintrag ins Vereinsregister

Stand

11.11.2024

Aktiv	Name	Kooptiert am	erstmalig gewählt am	zuletzt wiedergewählt am	Zurückgetreten am:	eingetragen am:	gelöscht am:	ggf. Wiederwahl
ja	Rohwer Steffen	24.06.2021	25.11.2021			19.05.2022		Herbst 2025
ja	Tanin Hamun	19.11.2020	28.01.2021	01.12.2022		07.06.2021		Herbst 2024
ja	Fürst Sandra	19.11.2020	28.01.2021	01.12.2022		07.06.2021		Herbst 2024
ja	Linnerer Michael	31.07.2020	28.01.2021	01.12.2022		07.06.2021		Herbst 2024
ja	Rassnitzer Rupert II		15.11.2018	25.11.2021		19.05.2022		Herbst 2025
ja	Lehner Thomas		03.07.2014	01.12.2022		03.11.2014		Herbst 2024
nein	Reh Martin		06.06.2019		25.11.2021	16.09.2019	19.05.2022	
nein	Singerhoff-Mohr Petra		15.11.2018	28.01.2021	31.05.2021	07.02.2019	19.05.2022	
nein	Rassnitzer Rupert		15.11.2018		19.11.2020	07.02.2019	07.06.2021	
nein	Sedlmair Georg		30.11.2017	21.11.2019	19.11.2020	18.02.2018	07.06.2021	
nein	Springer Nathalie		17.11.2016		22.06.2018	02.03.2017	07.02.2019	
nein	Schrei Florian		26.11.2015	21.11.2019	31.07.2020	23.03.2016	07.06.2021	
nein	Kranzbühler Reinhold		26.11.2015	30.11.2017	06.06.2019	23.03.2016	16.09.2019	
nein	Mayer Tanja		03.07.2014	23.06.2016		03.11.2014	07.02.2019	
nein	Stöcker Brigitte		20.10.2011	26.11.2015		07.02.2012	18.02.2018	

Alle ehemaligen Vorstandsmitglieder unter

<https://www.montessori-foerderverein-rohrdorf.de/ehemalige-vorstaende.html>

Wahl von 4 Vorstandsmitgliedern

Ende Amtszeit von Sandra Fürst, Thomas Lehner, Michael Linnerer und Hamun Tanin.

Zahl Stimmen: 30 – alle vier Kandidat*innen gewählt

Nr	Name	Frage §6 (9)	Status §7 (3)	1. Wahlgang	2. Wahlgang
1	Sandra Fürst	Nein	Nein	26	
2	Yvonne Kerschbaumer	Nein	Nein	27	
3	Thomas Lehner	Nein	Nein	26	
4	Hamun Tanin	nein	nein	27	
5					

TOP 16: Sonstiges



- Sonstige Punkte?

Herzlichen Dank für Ihre Teilnahme !

... das Buffet in der Bücherei wird eröffnet ...